

Two
dots



ONEKICK URBAN
ELECTRIC SCOOTER

ISTRUZIONI

INTRODUZIONE

Complimenti per l'acquisto del vostro Onekick Urban.

Facile e divertente da utilizzare, ma anche comodo da trasportare ovunque, Onekick Urban vi permetterà di spostarvi senza fatica, servendovi di una tecnologia ecologica e all'avanguardia.

Questo manuale vi servirà per capire come impiegare correttamente il mezzo. Leggete con cura, rispettate tutte le norme di sicurezza e prestate sempre la massima attenzione ogni volta che deciderete di viaggiare con il vostro monopattino elettrico... vi aspetta un'esperienza unica ed elettrizzante!

SICUREZZA

Prima di salire sul monopattino, si prega di leggere con attenzione quanto segue, rimanendo comunque vigili e concentrati anche una volta acquisita una certa dimestichezza con il mezzo.

Leggere attentamente il presente manuale e conservarlo come riferimento per il futuro. Il rivenditore non si assume alcuna responsabilità se il prodotto viene utilizzato in modo non conforme alla sua destinazione o se non vengono seguite le avvertenze riportate nel manuale.

ATTENZIONE:

Onekick Urban può essere pericoloso se non si presta la dovuta attenzione e cura. Assicurarsi di leggere il manuale prima di andare sul vostro scooter. Prestare particolare attenzione a quanto segue:

- Controllare sempre la batteria prima dell'uso. Non utilizzare se la batteria è scarica o con meno del 20% di carica rimanente.
- Informatevi sulle leggi locali per capire come e dove utilizzare Onekick Urban in maniera perfettamente legale e seguite sempre le normative in merito: il veicolo non è omologato per circolare su strada.
- Evitare ostacoli, superfici scivolose, crepe o salite troppo ripide.
- Evitare strade e superfici con acqua, sabbia, foglie e altri detriti.
- Non immergere in acqua.
- Non superare il carico massimo di 100 kg (inclusi eventuali pesi aggiuntivi): superare il limite di carico potrebbe causare danni al mezzo e al pilota.
- Onekick Urban non è un prodotto destinato ai bambini: solamente i maggiori di 13 anni dovrebbero utilizzarlo, ed è importante che siate voi a stabilire se l'eventuale pilota possieda i requisiti necessari in termini di coordinazione, forza fisica e maturità prima di farlo salire sulla pedana.
- È assolutamente vietato utilizzare e trasportare due o più persone.
- Indossare dispositivi di sicurezza come casco, ginocchiere e gomitiere per evitare traumi di qualsiasi tipo.
- Indossare scarpe chiuse.
- Non utilizzare in zone scarsamente illuminate e in prossimità di altri veicoli.
- Evitare salti o rampe.
- Guidate sempre con prudenza e responsabilità, evitando di usare il monopattino in condizioni di brutto tempo e con fondi stradali pericolosi.
- Non utilizzate mai il veicolo sotto l'effetto di alcool o droghe e qualora in condizioni fisiche non ottimali o in caso di gravidanza.
- Rimanete vigili e concentrati, per evitare collisioni con persone, animali e oggetti circostanti.
- Durante l'utilizzo del veicolo non utilizzare cuffie o smartphone.
- Fate attenzione alla velocità, mantenete la giusta velocità e prestate attenzione alla distanza di sicurezza, in modo da evitare per quanto possibile frenate troppo brusche.
- Rispettate i pedoni e date loro la precedenza.
- Prima di utilizzare il prodotto, si prega di controllare che le viti siano saldamente serrate.
- Non modificare il prodotto se non in base alle istruzioni del produttore.
- Controllare periodicamente il prodotto. Sostituire immediatamente le parti usurate o rotte.
- Durante l'uso del prodotto, tenere le mani e le dita lontano dalle ruote e da altre parti in movimento per evitare il rischio di schiacciamento.

COMPONENTI



- 1_Acceleratore
- 2_Display
- 3_Leva del freno
- 4_Chiusura
- 5_Pedana
- 6_Vano Batteria
- 7_Ruota Motore
- 8_Porta di ricarica
- 9_Fissaggio
- 10_Luci LED
- 11_LED anteriore e posteriore
- 12_Ruota posteriore/freno a disco



VITI x4

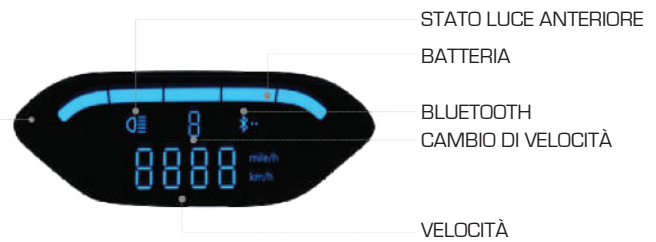


CHIAVE A BRUGOLA



ALIMENTATORE

PANNELLO DI CONTROLLO



1. Premere a lungo il pulsante dell'interruttore di alimentazione per accendere il veicolo.

Il display si accende mostrando diversi dettagli.

2. Dopo l'accensione, sul display del pannello di controllo viene visualizzato "1" che indica che la velocità bassa. Premere il pulsante per passare alla velocità media; premere nuovamente per passare alla velocità alta.

3. Premere il pulsante due volte per attivare la luce anteriore; per spegnere premere nuovamente due volte.

4. Premere il pulsante tre volte per visualizzare il chilometraggio totale, premere nuovamente tre volte per visualizzare la velocità.

5. Quando si utilizza il freno, la luce posteriore si illumina.

6. Indicazione di stato della batteria: cinque luci 100%, quattro luci 80%, tre luci 60%, due luci 40%, una luce 20%.

7. Lo scooter si spegnerà automaticamente dopo 15 minuti di inattività e funzionamento.

CARATTERISTICHE

- Motore brushless con trasmissione diretta, maggiore accelerazione e prevenzione guasti.
- Materiale: lega di alluminio.
- Ruote pneumatiche da 10", resistenti e stabili per assorbire le irregolarità del terreno.
- Raggiunge una velocità massima di 25 km all'ora.
- Sistema di frenatura: Freno a disco.
- Batteria al litio da 7,5 mAh
- Tempo di ricarica massimo di 4-5 ore.
- Consente un'autonomia fino a 20 km
[*può variare in base al peso dell'utente, il tipo di carico, l'inclinazione del percorso, ecc ...]
- Consente pendenze ascendenti con un angolo di inclinazione di 15°.
- Luci anteriori e posteriori a LED per la massima visibilità.
- Cavalletto.
- Indicazione indicativa della durata della batteria.
- Struttura pieghevole.
- Peso massimo consentito fino a 120 kg.
- Resistenza all'acqua: Impermeabilizzazione standard, può essere utilizzato con pioggia leggera.
- Misure di sicurezza: protezione da sovrappressione, bassa tensione, corto circuito e surriscaldamento.
- APP dedicata, vedi le informazioni direttamente su smartphone

AUTONOMIA

In condizioni ottimali, Onekick Urban può percorrere distanze fino a 26 km. Tuttavia, il tipico intervallo di chilometri è tra 10 e 20 km.

Per questo intervallo possono verificarsi diversi fattori:

- Velocità e stile di guida
 - Mantenere una velocità moderata e continua consente di percorrere una distanza maggiore
 - Questo prodotto è progettato per superfici lisce e piate.
- Usarlo in un terreno irregolare non è solo pericoloso, ma influenzerà negativamente l'autonomia.
- Il peso dell'utente può influenzare il raggio di autonomia.

MANUTENZIONE DELLA BATTERIA

Una corretta carica della batteria e una buona manutenzione consentiranno il massimo raggio d'azione del veicolo. Un carico eccessivo o la mancata osservanza delle corrette istruzioni di caricamento possono ridurre il raggio di autonomia.

ISPEZIONE, MANUTENZIONE E CONSERVAZIONE

Ti consigliamo di mantenere una routine di cura per il tuo Onekick Urban.

Eseguire un ciclo completo di ricarica almeno una volta al mese e non far mai scaricare completamente il prodotto per non alterare e/o danneggiare la batteria.

Controllare periodicamente le ruote per vedere se sono danneggiate. Evitare l'uso di prodotti chimici o solventi per la pulizia. Non lasciare che liquidi entrino in contatto con le porte d'ingresso o i pulsanti.

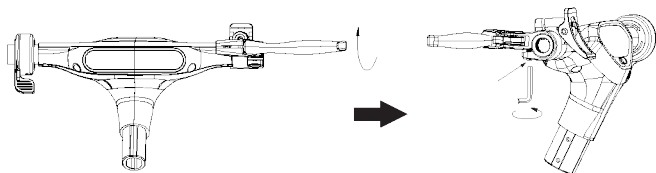
L'unità può sopportare solo piccoli spruzzi d'acqua.

Non è resistente all'acqua, né dovrebbe essere usato in condizioni di saturazione d'acqua.

Se entrano acqua o altri liquidi, potrebbero verificarsi danni permanenti al circuito e ai suoi componenti elettronici.

ASSEMBLAGGIO

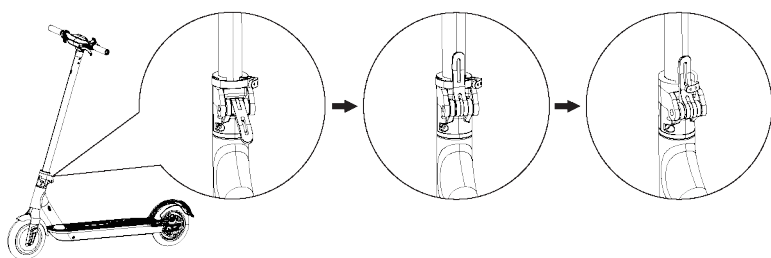
1. Installare i freni e correggere la posizione con la chiave esagonale M5.



2. Installare il manubrio, prestare attenzione alla direzione di installazione.

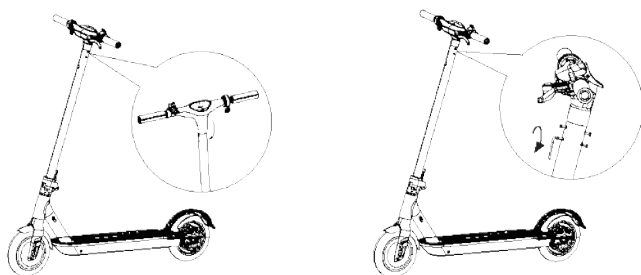


3. Sollevare la leva di sblocco e spostare la fibbia di sicurezza a sinistra.



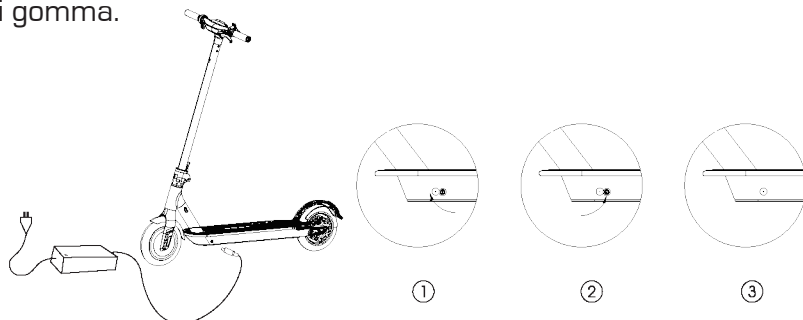
4. Installare il manubrio sul tubo.

5. Utilizzare la chiave esagonale M3 per bloccare le viti M3x4 su entrambi i lati del tubo come di seguito:



CONNESSIONE CAVO DI RICARICA

Rimuovere il cappuccio di gomma, inserire il cavo di ricarica. Una volta terminato il caricamento, rimetti il coperchio di gomma.



RICARICA

Assicurati che il caricabatterie sia in condizioni ottimali e assicurarsi che sia asciutto.

Utilizzare sempre il caricatore originale fornito con il prodotto e collegarlo correttamente al dispositivo (attraverso la porta di ricarica) e ad una presa di corrente.

È importante utilizzare sempre il caricabatterie fornito in dotazione, altrimenti il dispositivo potrebbe non funzionare correttamente e potrebbe non essere coperto dalla garanzia.

Si noti che il tempo di ricarica approssimativo è compreso tra 4-5 ore.

IMPORTANTE:

- a) Il tempo di ricarica sarà di circa 4-5 ore.
- c) Non sovraccaricare l'unità, in quanto ciò ridurrebbe la durata della batteria e del caricabatterie.

Suggerimenti da tenere a mente durante il caricamento

- Caricare preferibilmente in luoghi lontani da prodotti infiammabili.
- Monitora e controlla il periodo di caricamento (che non superi il periodo consigliato).
- Utilizzare solo il caricabatterie originale.
- Non lasciare il veicolo in carica durante la notte.
- Se il veicolo è stato esposto a temperature elevate, attendere e controllare che non sia troppo caldo prima di procedere alla ricarica.
- Per la procedura di ricarica è importante che il veicolo sia spento.
- Quando il LED del caricabatterie passa da rosso a verde indica che il prodotto è carico.

PREPARAZIONE

Si prega di leggere attentamente questo manuale.

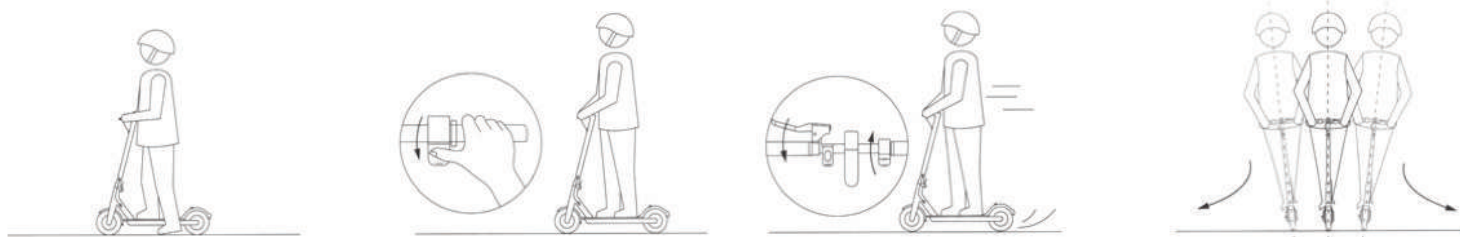
Seguire le istruzioni di caricamento illustrate di seguito, prima di tentare di utilizzare il prodotto.

Suggerimenti da tenere a mente

- **Mantenere una postura rilassata:**
Rilassati e impara a controllare e l'equilibrio e la direzione.
- **Posizione dei piedi:**
Quando guidi Onekick Urban, assicurati di mantenere una posizione eretta e che i piedi siano allineati simmetricamente sulla pedana in modo da poter guidare il prodotto in modo ottimale.
- **Non muoverti bruscamente:**
Cerca di evitare di muovere le braccia, perché modificherà la tua postura e di conseguenza l'equilibrio.
- **Scendi con fiducia:**
Quando Onekick Urban è completamente fermo appoggiare un piede per terra per mantenere sempre l'equilibrio. Evitare movimenti improvvisi e di saltare dal veicolo per evitare una possibile caduta.

GUIDA

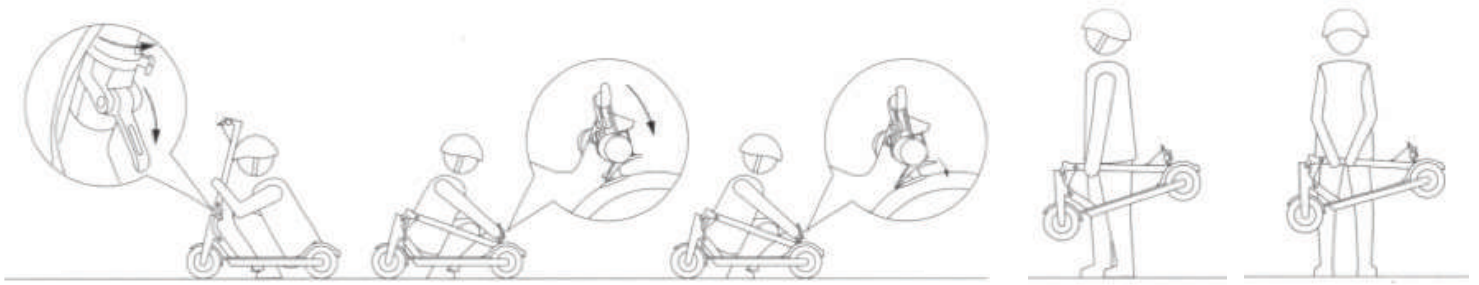
1. Accendere il prodotto e controllare il livello di carica della batteria.



2. Inizialmente posizionare un piede sulla pedana e spingersi con il piede a terra.
3. Quando il monopattino è avviato, metti il secondo piede sulla pedana e premi l'acceleratore.
4. Rilasciare il comando del gas per rallentare e premere il freno se si desidera frenare.
5. Trovare la postura corretta da muoversi agevolmente con Onekick Urban

SMONTAGGIO E TRASPORTO

Assicurarsi che lo scooter elettrico sia spento e sbloccare il tubo verticale, piegare il tubo verso la ruota posteriore e utilizzare il gancio situato sul parafrangente posteriore per il fissaggio.



Sollevare il monopattino, come mostrato in figura, per trasportarlo.

CRUISE CONTROL

Onekick Urban è dotato di una comoda e pratica funzione: il cruise control.

Con questa funzione il prodotto mantiene velocità costante senza l'utilizzo dell'acceleratore.

La funzione si attiva automaticamente se la velocità rimane costante per un breve tratto di strada.

Per disattivare è sufficiente premere il freno per far diminuire la velocità al monopattino.

ATTENZIONE:

Evitare di utilizzare questa funzione durante i primi utilizzi poiché potrebbe risultare pericolosa per il pilota, per il prodotto e per le cose/persone vicine.

Nel caso si attivi inavvertitamente evitare paura e panico e procedere quanto prima a frenare la corsa del prodotto.

MANUTENZIONE

Se si ritiene che i freni siano troppo stretti, utilizzare la chiave esagonale M5 in senso antiorario per rilasciare le viti dalla piastra di pressione freno a disco, accorciare leggermente la lunghezza del cavo e bloccare le viti della piastra.

Se si ritiene che il freno sia troppo lento, rilasciare le viti sulla piastra di pressione, tirare il cavo del freno per allungare leggermente la lunghezza e quindi bloccare le viti sulla piastra.

Se la barra verticale del monopattino trema o non è ben fissata, utilizzare la chiave esagonale M5 e M4 per serrare le due viti sul meccanismo di fissaggio del tubo.

- Conservare in un luogo asciutto, lontano da fonti di calore e non al contatto diretto con luce solare. L'esposizione prolungata ai raggi UV, alla pioggia e agli agenti atmosferici può danneggiare i materiali che compongono il veicolo.
- Le batterie agli ioni di litio se non ricaricate per parecchio tempo tendono a scaricarsi automaticamente.
- Far scaricare completamente la batteria o raggiungere livelli di carica vicino allo 0% potrebbero danneggiare la batteria e renderla inutilizzabile per utilizzi futuri.
- Si raccomanda di caricare la batteria almeno una volta al mese. Qualora necessario pulire il veicolo con un panno umido.
- Eseguite l'operazione a monopattino spento e scollegato dalla corrente.
- Non utilizzate un getto diretto d'acqua a bassa o alta pressione e non immergete il veicolo direttamente in acqua o altro liquido.

MOVEYOURFUN APP

Questo prodotto ha un'APP smartphone, che consente di visualizzare le informazioni, la velocità di guida, l'accumulo di chilometri, ecc...

Scaricare l'App Twodot Moveyourfun dallo store di riferimento.

Effettuare il collegamento tramite Bluetooth all'interno dell'app e successivamente selezionare il prodotto dall'elenco.

AVVERTENZE

Onekick Urban è pensato per uso in ambienti interni o superfici esterne lisce. Fate sempre attenzione al terreno su cui vi andate a muovere, ed evitate ad ogni costo superfici bagnate, accidentate e scivolose, rampe, salti e ostacoli di ogni genere. In caso di superfici improvvisamente non sicure, interrompere all'istante l'uso per prevenire eventuali cadute. Le ruote di Onekick Urban devono sempre essere ancorate a terra affinché il veicolo funzioni correttamente. Perdite di aderenza potrebbero verificarsi in caso contrario, provocando potenziali cadute. Evitate manovre troppo brusche e impatti di qualsiasi tipo, in modo da scongiurare perdite di aderenza. Onekick Urban non è omologato per l'impiego su strada e deve tassativamente essere usato in zone private e pedonali, dopo aver controllato le regolamentazioni locali. L'utilizzo da parte di un minore deve avvenire sotto la supervisione di un adulto.

GARANZIA

Siete pregati di conservare lo scontrino fiscale come prova d'acquisto, in modo da poter avere diritto alla garanzia a norma di legge.

La garanzia è così strutturata:

- 2 anni di garanzia sul veicolo, fatta eccezione per la batteria e le gomme.
- 6 mesi di garanzia sulla batteria, motori e pneumatici.

AVVERTENZA - la garanzia non copre le seguenti condizioni:

- Malfunzionamento causato da un utilizzo non corretto.
- Malfunzionamento causato da modifiche non autorizzate, smontaggio di componenti o riparazioni eseguite autonomamente.
- Danni o malfunzionamenti derivanti da una non corretta conservazione del prodotto.
- Assenza di prova d'acquisto o prova d'acquisto non conforme.
- Danni causati dall'utilizzo su superfici improprie.
- Danni causati da viaggi prolungati sotto la pioggia o immersione nell'acqua.

CONTATTI E RIFERIMENTI

2019 Twodots

Twodots è un marchio registrato da X-Joy Srl.

Importato e distribuito da X-Joy Srl - Via Sempione, 17 - 21011 Casorate Sempione (VA)

Il prodotto risponde ai requisiti essenziali e tutte le disposizioni previste dalle seguenti Direttive Europee:

2011/65/EU - 2014/30/EU.

Servizio clienti: support@twodots.it

www.twodots.eu